

uebler

Zubehör rund ums Auto

Fahrradträger für Anhängervorrichtung

- Uebler i21, für 2 Fahrräder
- Uebler i31, für 3 Fahrräder

Towbar cycle rack

- Uebler i21, for 2 bicycles
- Uebler i31, for 3 bicycles

Porte-vélos pour dispositif d'attelage

- Uebler i21, pour 2 vélos
- Uebler i31, pour 3 vélos

Portabicicletas para dispositivo de remolque

- Uebler i21, para 2 bicicletas
- Uebler i31, para 3 bicicletas

Fietsendrager voor trekhaak

- Uebler i21, voor 2 fietsen
- Uebler i31, voor 3 fietsen

Bagażnik rowerowy na hak holowniczy

- Uebler i21, na 2 rowery
- Uebler i31, na 3 rowery

Suporte de bicicletas para dispositivo de reboque

- Uebler i21, para 2 bicicletas
- Uebler i31, para 3 bicicletas

Nosič jízdních kol na tažné zařízení

- Uebler i21 pro 2 jízdní kola
- Uebler i31 pro 3 jízdní kola

Fietsendrager voor trekhaak

- Uebler i21, voor 2 fietsen
- Uebler i31, voor 3 fietsen

Vonóhorogra szerelhető kerékpártartó

- Uebler i21, 2 db kerékpárhoz
- Uebler i31, 3 db kerékpárhoz

Montage- und Bedienungsanleitung

Mounting and operating instructions

Notice de montage et d'utilisation

Instrucciones de montaje y de uso

Montage- en gebruiksaanwijzing

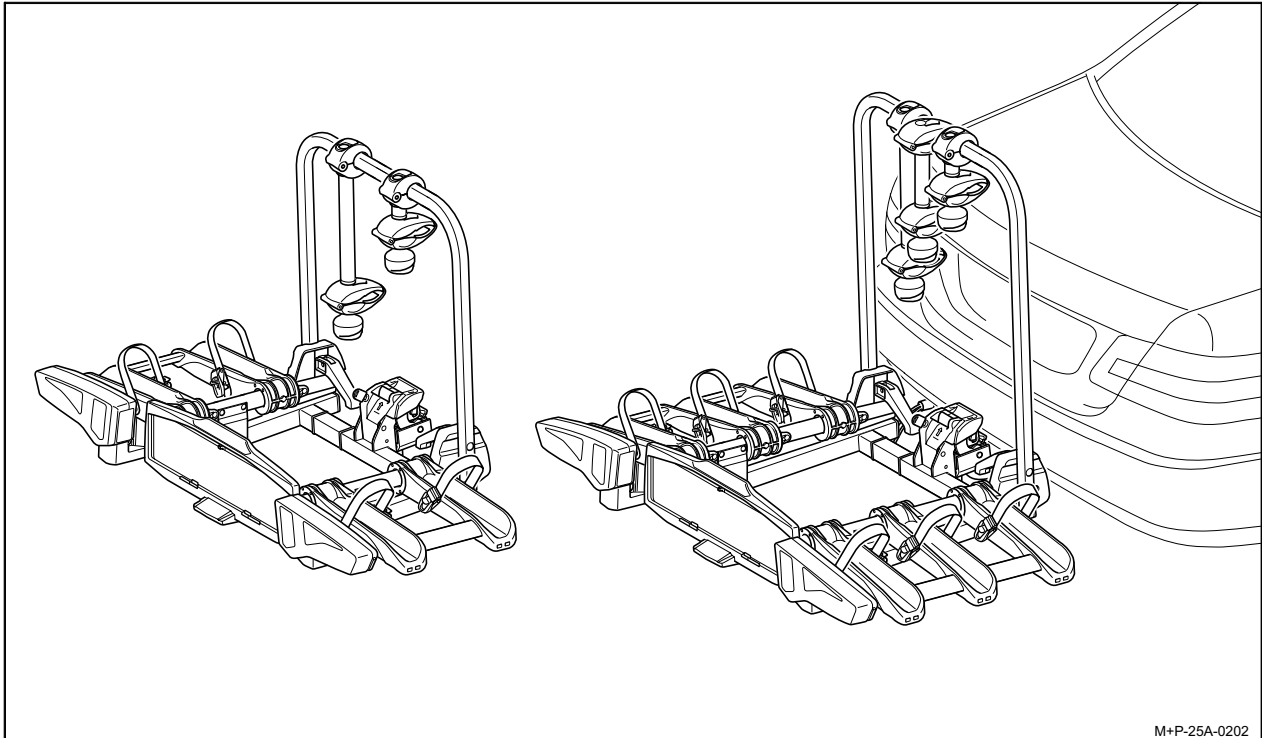
Instrukcja montażu i obsługi

Manual de montagem e de instruções

Návod k montáži a obsluze

Montage- en gebruiksaanwijzing

Szerelési és kezelési útmutató



M+P-25A-0202



(D)	Fahrradträger für Anhängervorrichtung	Seite	1
(GB)	Towbar cycle rack	Page	11
(F)	Porte-vélos pour dispositif d'attelage	Page	21
(E)	Portabicicletas para dispositivo de remolque	Página	31
(NL)	Fietsendrager voor trekhaak	Pagina	41
(PL)	Bagażnik rowerowy na hak holowniczy	Strona	51
(P)	Suporte de bicicletas para dispositivo de reboque	Página	61
(CZ)	Nosič jízdních kol na tažné zařízení	Strana	71
(DK)	Fietsendrager voor trekhaak	Pagina	81
(H)	Vonóhorogra szerelhető kerékpártartó	oldal	91

Uebler GmbH
Daimlerstraße 22
D-91301 Forchheim

Tel.: +49 (0)9191 7362-0
Fax: +49 (0)9191 7362-77
E-Mail: info@uebler.com
Internet: www.uebler.com

Stand: 04.2017



D

Lieber Kunde,

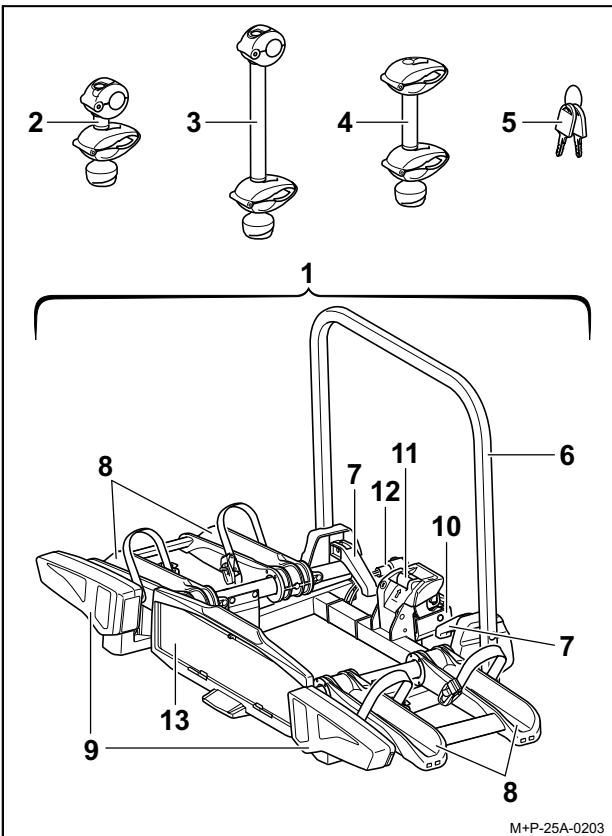
wir freuen uns, dass Sie sich für einen Fahrradträger von UEBLER entschieden haben.

Die in dieser Montage- und Bedienungsanleitung aufgeführten Arbeiten und Sicherheitshinweise müssen unbedingt eingehalten werden. Schäden, welche durch Nichtbeachtung auftreten, sind von jeglicher Haftung ausgeschlossen.

Hinweis

Die Montage und Bedienung wird für den Fahrradträger Uebler i21 beschrieben und dargestellt. Für den Fahrradträger Uebler i31 ist sinngemäß vorzugehen.

Teileübersicht



Teilenummer

Fahrradträger Uebler i21 für 2 Fahrräder
 Best.-Nr. 15900 (Linkslenker)
 Best.-Nr. 15901 (Rechtslenker)

Fahrradträger Uebler i21 (Variante 90° abklappbar) für 2 Fahrräder
 Best.-Nr. 15930 (Linkslenker)
 Best.-Nr. 15931 (Rechtslenker)

Fahrradträger Uebler i31 für 3 Fahrräder
 Best.-Nr. 15910 (Linkslenker)
 Best.-Nr. 15911 (Rechtslenker)

EG-Betriebserlaubnisnummer

E24 26R-030086

Lieferumfang

Benennung	i21	i31
	Stückzahl	Stückzahl
1 Fahrradträger	1	1
2 Halter 1. Fahrrad	1	1
3 Halter 2. Fahrrad	1	1
4 Halter 3. Fahrrad	–	1
5 Schlüssel	6	8

Hinweis

Änderungen des Lieferumfangs sind vorbehalten. Reparaturen oder Austausch von Teilen durch einen Fachbetrieb durchführen lassen. Uebler empfiehlt Ihnen aus Sicherheitsgründen, nur die bei Ihrem Fachhändler erhältlichen Original-Ersatzteile zu verwenden.

Hinweis

Die Halter (2), (3) und (4) liegen separat im Lieferpaket bei und sind nicht vormontiert. Die Schlüssel (5) stecken jeweils im Schloss der Halter (2), (3) und (4) sowie im Schloss des Sicherungshebels (11).

Teilebenennung

Benennung	i21	i31
	Stückzahl	Stückzahl
6 Trägerrahmen	1	1
7 Schnellspanner für Trägerrahmen	2	2
8 Radschienen	4	6
9 Rückleuchten	2	2
10 Aufnahme Anhängerkupplung	1	1
11 Sicherungshebel für Aufnahme Anhängerkupplung	1	1
12 Stecker für Beleuchtungseinrichtung	1	1
13 Kennzeichenhalterung	1	1

Technische Daten

Eigengewicht	
Uebler i21, für max. 2 Fahrräder	ca. 13 kg
Uebler i31, für max. 3 Fahrräder	ca. 16 kg

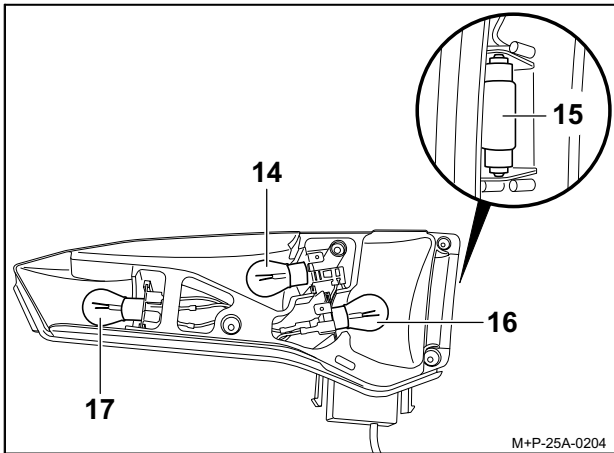
Maximale Zuladung (Traglast)	
Uebler i21, ab D-Wert ¹ 5,3 kN - bei Stützlast min. 50 kg	37 kg
Uebler i21, ab D-Wert ¹ 6,7 kN - bei Stützlast min. 50 kg - bei Stützlast min. 75 kg	37 kg 60 kg
Uebler i31, ab D-Wert ¹ 5,3 kN	..2
Uebler i31, ab D-Wert ¹ 6,7 kN - bei Stützlast min. 50 kg - bei Stützlast min. 75 kg	34 kg 54 kg

- 1. siehe Typenschild an der Anhängervorrichtung
- 2. nicht zulässig

Stromversorgung	
Uebler i21, für max. 2 Fahrräder	13-polig, 12 V
Uebler i31, für max. 3 Fahrräder	13-polig, 12 V

Maximaler Rohrdurchmesser der Fahrradrahmen	
Rundrohr	75 mm
Ovalrohr	75x45 mm

Glühlampen



Benennung	Ersatzteilnr.
14 Blinker ³ BL PY21W 12V gelb	E1687
15 Kennzeichenbeleuchtung ³ BL C5W 12V (35 mm lang) weiß	E1687
16 Nebelschlusslicht ³ bei linker Rückleuchte BL PR21W 12V rot	E1687
Rückfahrcheinwerfer ³ bei rechter Rückleuchte BL P21W 12V weiß	E1687
17 Bremse / Rücklicht ³ BL P21/5W 12V weiß	E1687

3. Die Glühlampe ist im Handel erhältlich.

Fahrradträger am Fahrzeug montieren/ demontieren

Vorsicht

Die Anhängervorrichtung muss für den Anbau eines Fahrradträgers geeignet sein:

- D-Wert des Kugelkopfes (siehe „Technische Daten“ auf Seite 1)
- Material der Anhängervorrichtung mind. St 52-3 (siehe Typenschild an der Anhängervorrichtung)

Bei Nichtbeachtung könnte sich der Fahrradträger zusammen mit den montierten Fahrrädern vom Fahrzeug lösen und dadurch Sie und andere Personen verletzen oder einen Unfall verursachen.

Der Kugelkopf muss vor der Montage gesäubert und entfettet werden.

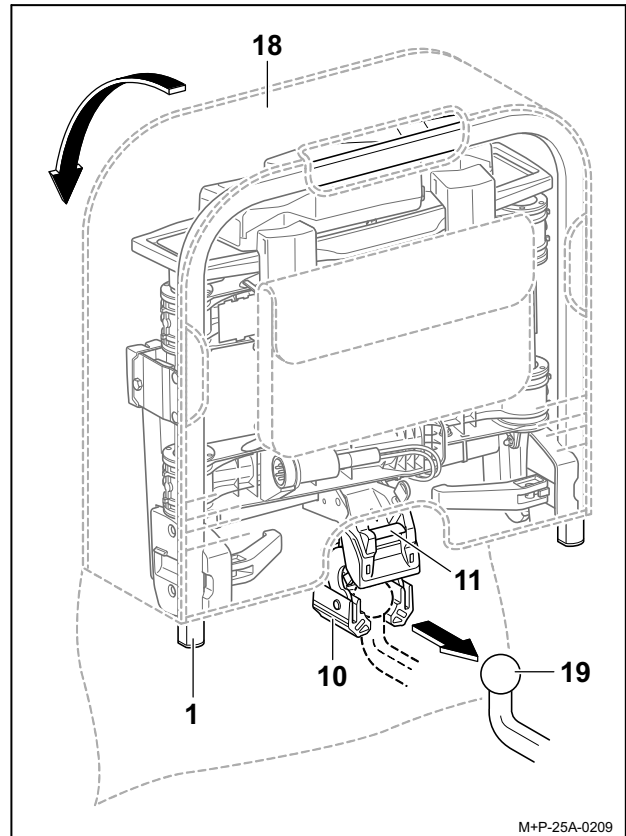
Vorsicht

Durch die veränderten Fahrzeugmaße (Breite, Höhe, Tiefe) im Betrieb mit dem Fahrradträger, können bei Nichtbeachtung der Fahrzeugmaße Sie und andere Personen verletzt werden und/oder es kann zu Sachschäden kommen. Bei Ein- und Durchfahrten die veränderten Fahrzeugmaße beachten. Vorsicht beim Rückwärtsfahren.

Vorsicht

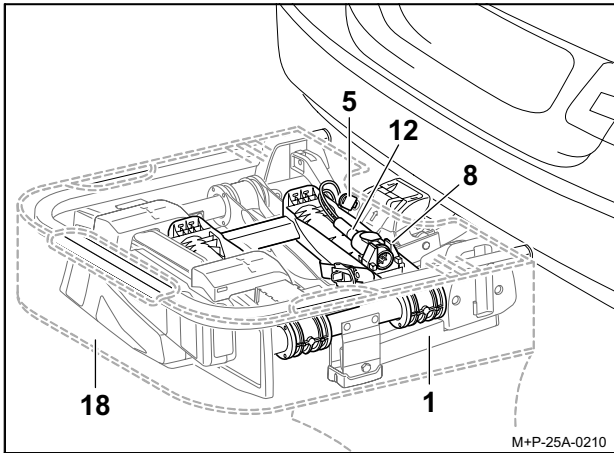
Die Beleuchtungseinrichtung vor jeder Fahrt auf einwandfreie Funktion kontrollieren, sonst kann es zu Unfällen kommen.

Fahrradträger am Fahrzeug montieren



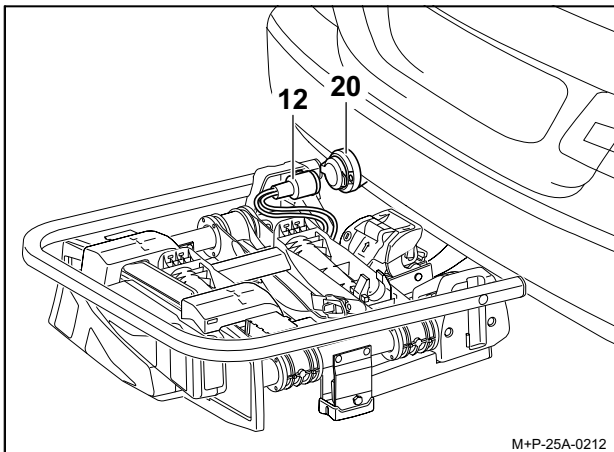
1. Deckel der Tasche (18)⁴ öffnen.
2. Den Sicherungshebel (11) drücken, sodass die Aufnahme (10) ausklappt.
3. Fahrradträger (1) senkrecht halten und mit der Aufnahme (10) auf den Kugelkopf der Anhängerkupplung (19) aufschieben.
4. Fahrradträger (1) nach unten kippen bis der Sicherungshebel (11) hörbar einrastet. Die rote Markierung am Sicherungshebel (11) darf nicht mehr sichtbar sein.
5. Kontrollieren, ob der Fahrradträger (1) parallel zum Stoßfänger und in etwa parallel zum Boden ausgerichtet ist. Durch Rütteln den Fahrradträger (1) auf festen Sitz kontrollieren. Bei Bedarf Fahrradträger (1) abnehmen und erneut montieren.

4. Tasche optional erhältlich (für Fahrradträger Uebler i21 Best-Nr. 19840, für Fahrradträger Uebler i31 Best-Nr. 19850).



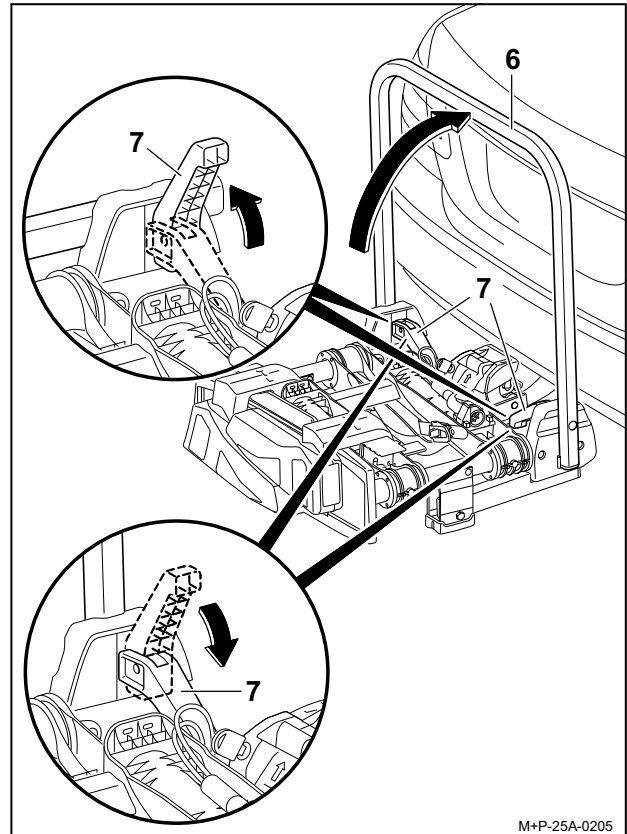
M+P-25A-0210

6. Tasche (18)⁵ vom Fahrradträger (1) abziehen.
7. Fahrradträger (1) mit dem Schlüssel (5) verriegeln und Schlüssel (5) abziehen.
8. Stecker (12) aus der Steckerhalterung der Radschiene (8) herausziehen.



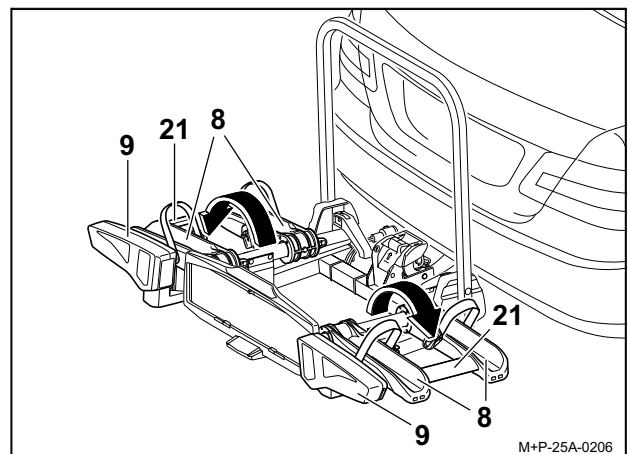
M+P-25A-0212

9. Stecker (12) in die Steckdose (20) am Fahrzeug einstecken und im Uhrzeigersinn bis zum Anschlag drehen.



M+P-25A-0205

10. Schnellspanner (7) nach oben öffnen.
11. Trägerrahmen (6) hochklappen und die Schnellspanner (7) wieder vollständig schließen, sodass der Trägerrahmen (6) fixiert ist.



M+P-25A-0206

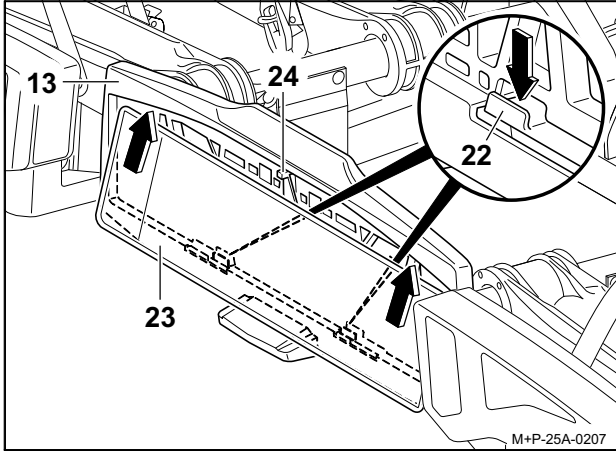
12. Radschienen (8) mit Rückleuchten (9) an den Stegen (21) ausklappen und einrasten.

▲ Vorsicht

Radschienen (8) immer an den Stegen (21) und nicht an den Rückleuchten (9) ausklappen. Es kann sonst zu Beschädigungen an den Rückleuchten (9) kommen.

13. Funktion der Beleuchtungseinrichtung kontrollieren.

5. Tasche optional erhältlich (für Fahrradträger Uebler i21 Best-Nr. 19840, für Fahrradträger Uebler i31 Best-Nr. 19850).



14. Halter (22) nach unten drücken. Kennzeichen (23) in die Kennzeichenhalterung (13) schieben, nach oben drücken und vollständig einsetzen.
15. Halter (22) loslassen und den festen Sitz des Kennzeichens kontrollieren.

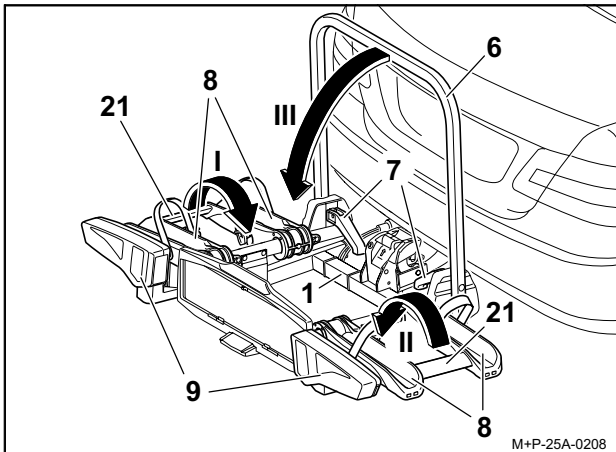
Hinweis

Zum Einsetzen von höheren Kennzeichen den Stopper (24) nach hinten drücken und das Kennzeichen vollständig in die Kennzeichenhalterung (13) schieben.

Hinweis

Das Kennzeichen am Fahrradträger muss mit dem amtlichen Kennzeichen des Fahrzeugs übereinstimmen und gut lesbar sein.

Fahrradträger am Fahrzeug demontieren



1. Radschienen (8) mit Rückleuchten (9) auf der linken Seite (Pfeil I) an den Stegen (21) einklappen.
2. Radschienen (8) mit Rückleuchten (9) auf der rechten Seite (Pfeil II) an den Stegen (21) einklappen.

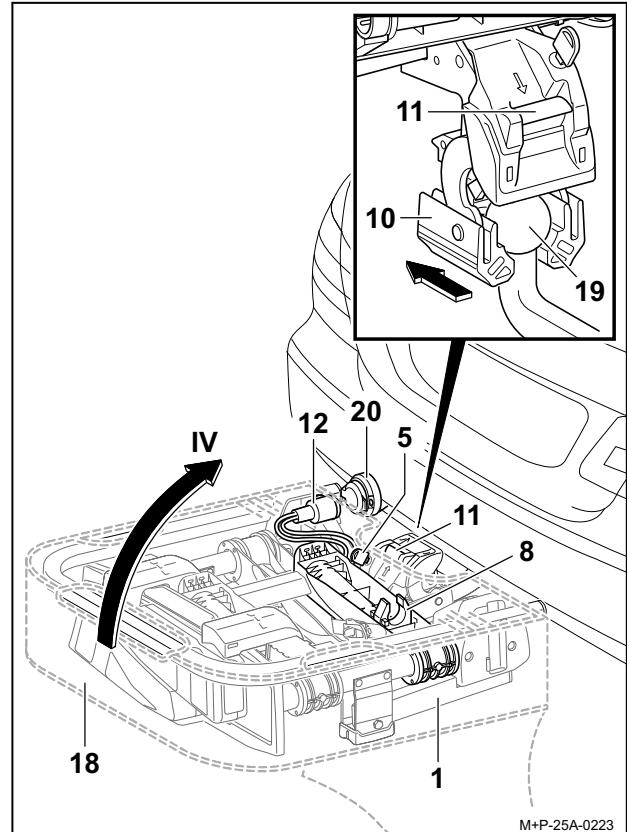
⚠ Vorsicht

Radschienen (8) immer an den Stegen (21) und nicht an den Rückleuchten (9) einklappen. Es kann sonst zu Beschädigungen an den Rückleuchten (9) kommen.

3. Schnellspanner (7) nach oben öffnen.
4. Trägerrahmen (6) herunterklappen (Pfeil III) und die Schnellspanner (7) wieder vollständig schließen, sodass der Trägerrahmen (6) fixiert ist.

Hinweis

Schnellspanner (7) und Trägerrahmen (6) sind regelmäßig bzw. bei Verschmutzung/Schwergängigkeit mit Seifenwasser zu reinigen.



5. Stecker (12) aus der Steckdose (20) am Fahrzeug ausstecken und in die Steckerhalterung der Radschiene (8) einsetzen.
6. Fahrradträger (1) mit dem Schlüssel (5) aufschließen.
7. Tasche (18)⁶ auf den Fahrradträger (1) schieben.
8. Sicherungshebel (11) drücken und Fahrradträger (1) senkrecht nach oben stellen (Pfeil IV).
9. Fahrradträger (1) nach hinten vom Kugelkopf der Anhängerkupplung (19) herunterziehen.
10. Fahrradträger (1) mit der Aufnahme (10) auf den Boden stellen und somit die Aufnahme (10) verschließen.
11. Deckel der Tasche (18)⁶ schließen.
12. Montierte Halter (2), (3) und (4) in umgekehrter Reihenfolge demontieren, siehe Seite 5, und in der Seitentasche der Tasche (18)⁶ verstauen.

6. Tasche optional erhältlich (für Fahrradträger Uebler i21 Best-Nr. 19840, für Fahrradträger Uebler i31 Best-Nr. 19850).

Fahrräder montieren/demontieren

⚠ Vorsicht

Der Fahrradträger für die Anhängervorrichtung ist ausschließlich für den Transport von Fahrrädern zu verwenden.

Es dürfen nur Fahrräder mit einem Gewicht von je max. 30 kg auf dem Fahrradträger transportiert werden.

Dabei darf die maximal zulässige Traglast des Fahrradträgers, die Stützlast der Anhängervorrichtung sowie das zulässige Gesamtgewicht des Fahrzeugs und die maximal zulässige Achslast des Fahrzeugs (siehe Fahrzeug-Betriebsanleitung) keinesfalls überschritten werden.

Bei Nichtbeachtung könnte sich der Fahrradträger zusammen mit den montierten Fahrrädern vom Fahrzeug lösen und dadurch Sie und andere Personen verletzen und/oder einen Unfall verursachen.

⚠ Vorsicht

Die Fahrräder müssen möglichst gleichmäßig und mit niedrigem Schwerpunkt auf dem Fahrradträger befestigt und mit jeweils einem Halter am Fahrradrahmen sowie Spannrümen an den Vorder- und Hinterrädern gegen Herabfallen gesichert werden.

Bei Nichtbeachtung könnten sich die Fahrräder und/oder die losen Teile während der Fahrt vom Fahrzeug lösen und bei anderen Verkehrsteilnehmern zu einem Unfall und damit verbunden zu Verletzungen und Sachschäden führen.

Vor der Montage Kindersitze und alle losen Teile, wie z.B. Trinkflaschen, Satteltaschen, Akkus von E-bikes usw., von den Fahrrädern entfernen und verstauen.

⚠ Vorsicht

Beim Abrutschen/Kippen der Fahrräder besteht Verletzungsgefahr. Sichern Sie die Fahrräder gegen Abrutschen/Kippen.

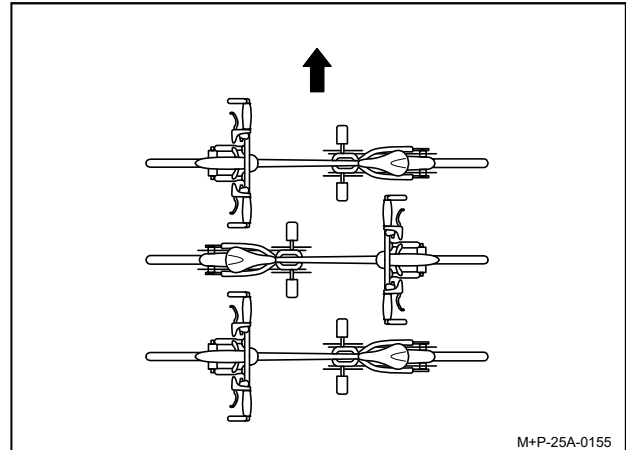
Führen Sie die Montage und die Demontage der Fahrräder mit einer zweiten Person durch.

⚠ Vorsicht

Je nach Fahrzeugtyp kann der Fahrradträger mit den Fahrrädern zu dicht an der Abgasanlage des Fahrzeugs positioniert sein. Durch das heiße Auspuffrohr und/oder die heißen Auspuffabgase können der Fahrradträger und/oder die Fahrräder beschädigt werden. In diesem Fall ist der Fahrradträger nicht zur Verwendung geeignet.

Für den Transport von Fahrrädern mit Carbon-Teilen wenden Sie sich an den Hersteller/Händler, ob diese Fahrräder zum Transport auf dem Fahrradträger geeignet sind.

Anordnung der Fahrräder



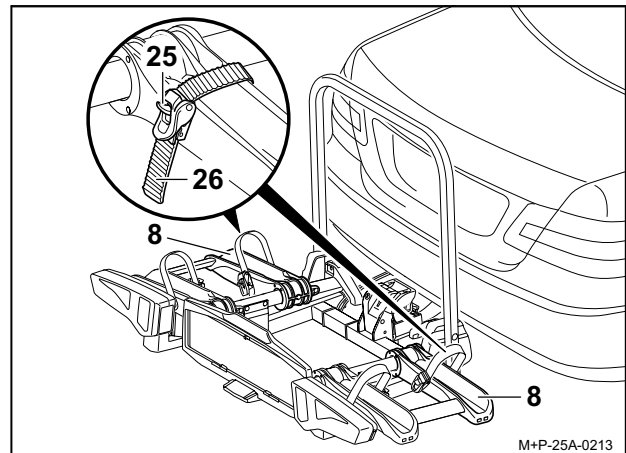
Die Anordnung der Fahrräder in Fahrtrichtung (Pfeil), wie hier dargestellt, beachten.

Hinweis

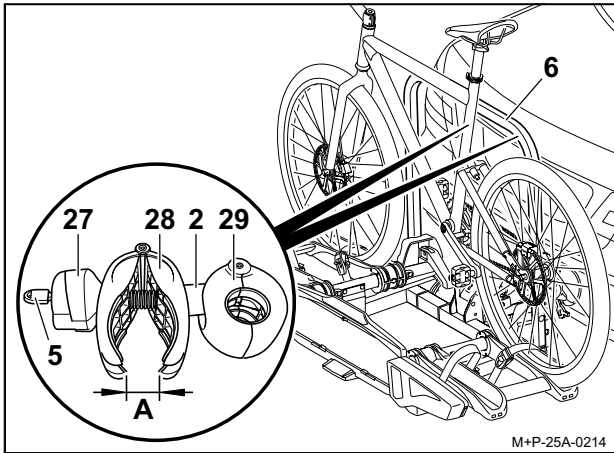
Schwere Fahrräder fahrgenah und leichte Fahrräder (z.B. Kinderräder) weiter hinten auf dem Fahrradträger montieren.

Das erste Fahrrad mit dem Zahnkranz zum Fahrzeug gerichtet montieren.

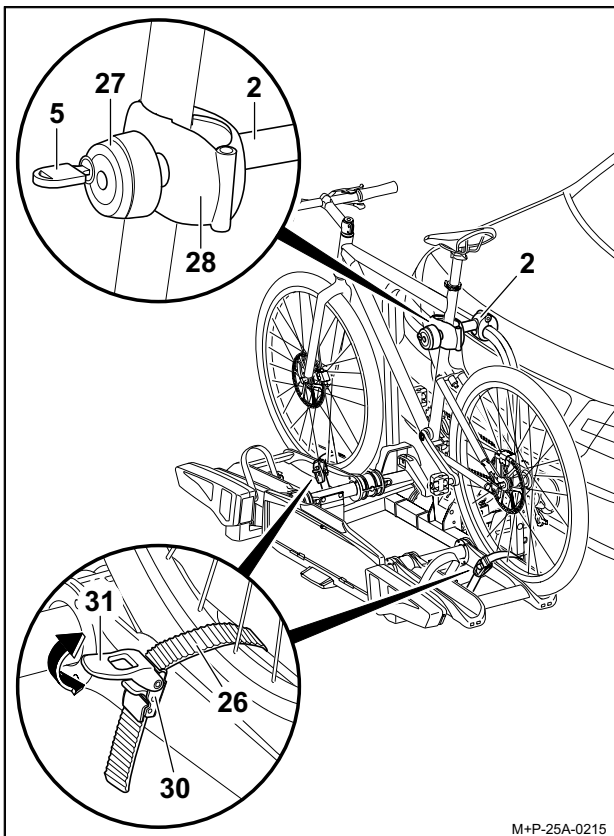
Erstes Fahrrad montieren



1. Riegel (25) drücken und die Spannrüme (26) herausziehen.
2. Fahrrad auf die Radschienen (8) setzen und gegen Kippen sichern.



3. Ggf. Drehgriff (27) mit Schlüssel (5) entriegeln.
4. Klemme (28) mit Drehgriff (27) aufschrauben, bis die Klemme (28) ca. handbreit geöffnet ist (A).
5. Klemme (28) zusammendrücken und halten. Die Klemme (29) öffnet sich.
6. Halter (2) an geeigneter Position zum Trägerrahmen (6) aufsetzen, positionieren und Klemme (28) loslassen. Die Klemme (29) schließt sich.



⚠ Vorsicht

Halter (2) nur am Fahrradrahmen befestigen, da sonst andere Bauteile des Fahrrads beschädigt werden können. Es dürfen keine Bauteile, z.B. Schalt- und Bremszüge, eingeklemmt werden. Defekte Halter müssen unverzüglich ausgetauscht werden.

7. Halter (2) am Fahrradrahmen positionieren und Klemme (28) mit Drehgriff (27) festschrauben.
8. Halter (2) mit Schlüssel (5) verriegeln und Schlüssel (5) abziehen.
9. Spannriemen (26) mittig zwischen zwei Radspeichen durchführen, in die Schnallen (30) einfädeln und handfest festziehen.
10. Mithilfe der Spanner (31) die Spannriemen (26) nachziehen (Pfeil).

⚠ Vorsicht

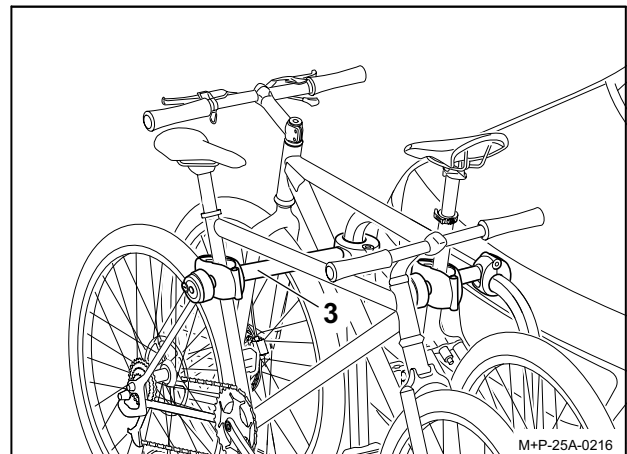
Die Spannriemen (26) nicht zu fest anziehen, da sonst die Spannriemen (26) und/oder die Reifen/Felgen beschädigt werden können.

Die Spannriemen (26) werden durch das Festziehen unter Spannung gesetzt. Zum Lösen dieser Spannung müssen die Riegel (25) ggf. stark gedrückt werden.

Hinweis

Die Gewindeschrauben der Halter sind in regelmäßigen Abständen zu säubern und zu schmieren, damit ein Festgang der Drehgriffe vermieden wird.

Zweites Fahrrad montieren



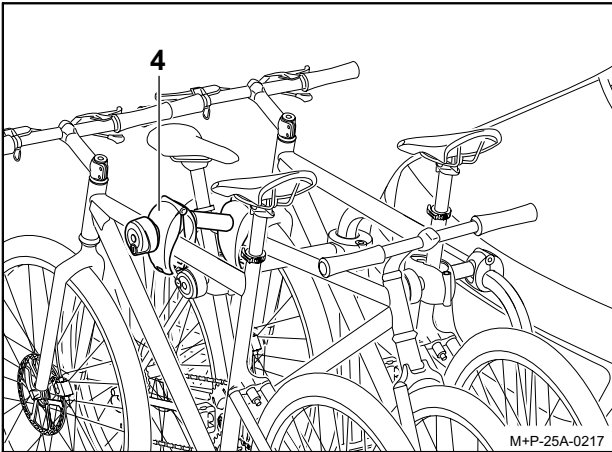
Die Montage des zweiten Fahrrads erfolgt sinngemäß zur Montage des Ersten. Die entgegengesetzte Anordnung der beiden Fahrräder ist zu beachten.

⚠ Vorsicht

Halter (3) nur am Fahrradrahmen befestigen, da sonst andere Bauteile des Fahrrads beschädigt werden können. Es dürfen keine Bauteile, z. B. Schalt- und Bremszüge, eingeklemmt werden. Defekte Halter müssen unverzüglich ausgetauscht werden.

Das zweite Fahrrad wird mit dem langen Halter (3) befestigt.

Drittes Fahrrad montieren⁷



Die Montage des dritten Fahrrads erfolgt sinngemäß zur Montage des Ersten. Die entgegengesetzte Anordnung aller Fahrräder ist zu beachten.

⚠ Vorsicht

Halter (4) nur am Fahrradrahmen befestigen, da sonst andere Bauteile des Fahrrads beschädigt werden können. Es dürfen keine Bauteile, z.B. Schalt- und Bremszüge, eingeklemmt werden. Defekte Halter müssen unverzüglich ausgetauscht werden.

Das dritte Fahrrad wird mit dem zusätzlichen Halter (4) am zweiten Fahrrad befestigt.

Fahrräder demontieren

Das Lösen der Halter (2), (3) und (4) und die Demontage der Fahrräder erfolgt in umgekehrter Reihenfolge.

Fahrradträger abkippen/zurückklappen

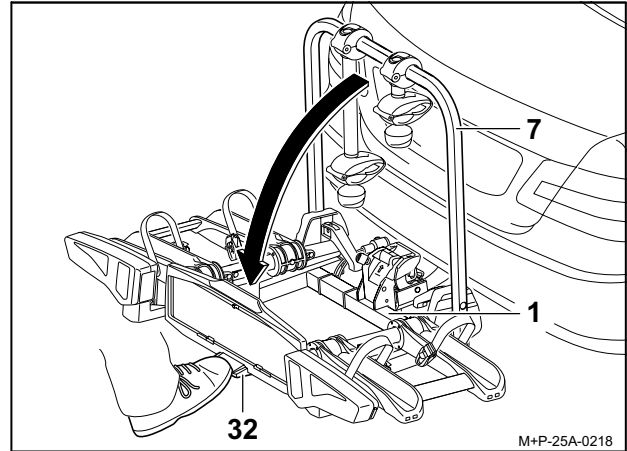
⚠ Vorsicht

Fahrradträger langsam abkippen und darauf achten, dass sich keine Personen oder Gegenstände im Kippbereich befinden. Es besteht Quetschgefahr für Personen und Gegenstände im Kippbereich.

Darauf achten, dass der Fahrradträger beim Zurückklappen mit beiden Haken vollständig einrastet und verriegelt, sonst könnte der Fahrradträger während der Fahrt abkippen und dadurch Sie oder andere Personen verletzen und/oder zu Sachschäden führen.

Fahrradträger abkippen

Der Fahrradträger kann zum Öffnen der Heckklappe und zum Be- und Entladen des Fahrzeugs abgekippt werden.

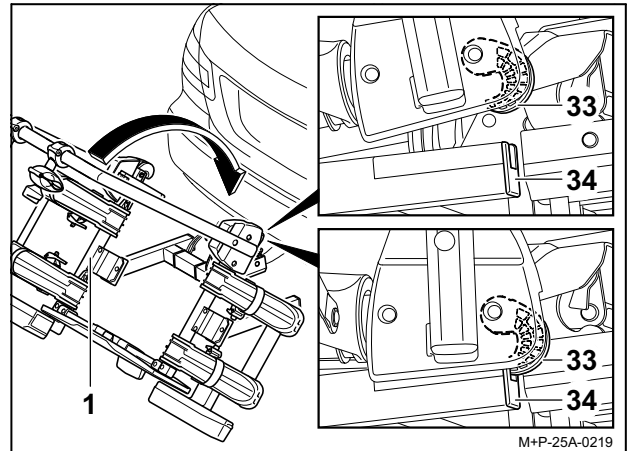


Fußhebel (32) betätigen und Fahrradträger (1) durch Ziehen am Trägerrahmen (7) bzw. bei montierten Fahrrädern am Fahrradrahmen abkippen.

⚠ Vorsicht

Beim Fahrradträger Uebler i21 Best.-Nr. 15930/15931 (Variante 90° abklappbar) kann der Lenker des Fahrrads durch den vergrößerten Abklappwinkel am Boden aufliegen. Dadurch kann es zu Beschädigungen am Lenker kommen. Ggf. das Fahrrad beim Abklappen demontieren.

Fahrradträger zurückklappen



1. Fahrradträger (1) zurückklappen, bis beide Haken (33) vollständig im Rahmen (34) einrasten und verriegeln.
2. Fahrradträger (1) durch Rütteln auf festen Sitz kontrollieren. Bei Bedarf Fahrradträger (1) nochmals abkippen und erneut zurückklappen.

7. Fahrradträger Uebler i31, für 3 Fahrräder (Best.-Nr. 15910/15911)

Vorbereitung zur Fahrt

⚠ Vorsicht

Alle Verschraubungen und Befestigungen des Fahrradträgers und der Fahrräder müssen nach jeder Montage, vor jeder Fahrt und auch während einer längeren Reise auf festen Sitz kontrolliert und bei Bedarf nachgezogen werden. Bei Nichtbeachtung könnte sich der Fahrradträger zusammen mit den montierten Fahrrädern vom Fahrzeug lösen und dadurch Sie und andere Personen verletzen und/oder einen Unfall verursachen. Diese Kontrolle ist, abhängig von der Fahrbahnbeschaffenheit, in regelmäßigen Abständen zu wiederholen.

⚠ Vorsicht

Die Beleuchtungseinrichtung vor jeder Fahrt auf einwandfreie Funktion kontrollieren, sonst kann es zu Unfällen kommen.

Hinweis

Das amtliche Kennzeichen und die Beleuchtungseinrichtung des Fahrradträgers dürfen nicht verdeckt werden.

Ist der Fahrradträger nicht komplett beladen, ist darauf zu achten, dass:

- nicht benötigte Halter vom Trägerrahmen abzunehmen und sicher im Kofferraum zu verstauen sind.
- alle Schlüssel abgezogen und verstaut sind.
- die Spannriemen aller Radschienen geschlossen sind.

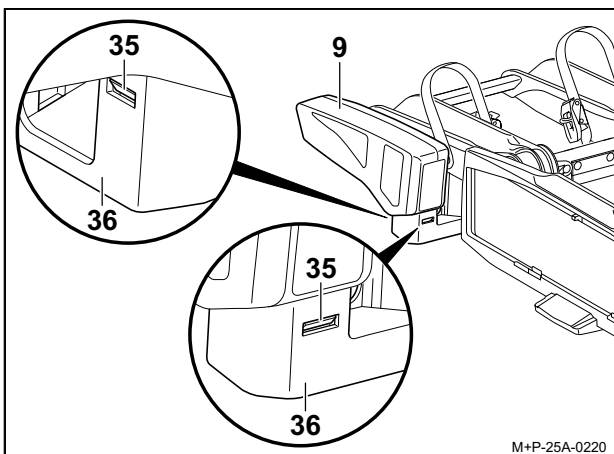
Lampenwechsel

⚠ Vorsicht

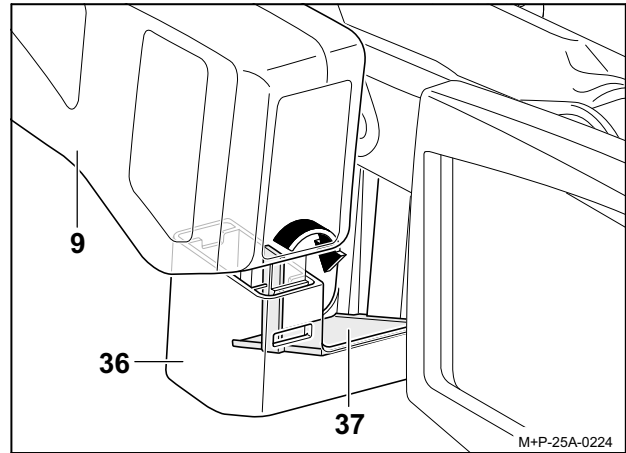
Für den Lampenwechsel muss die Zündung des Fahrzeugs ausgeschaltet und der Stecker für die Beleuchtungseinrichtung aus der Steckdose der Anhängerkupplungselektrik gezogen sein. Bei Nichtbeachtung kann es zu einem Kurzschluss oder Sachschäden kommen. Bei Unklarheiten sollte der Lampenwechsel durch einen Fachbetrieb erfolgen.

Hinweis

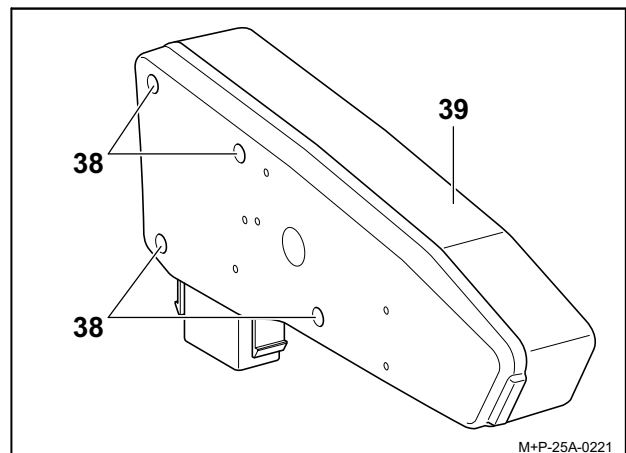
Der Lampenwechsel wird an der linken Rückleuchte des Fahrradträgers beschrieben und dargestellt. Für die rechte Rückleuchte ist sinngemäß vorzugehen.



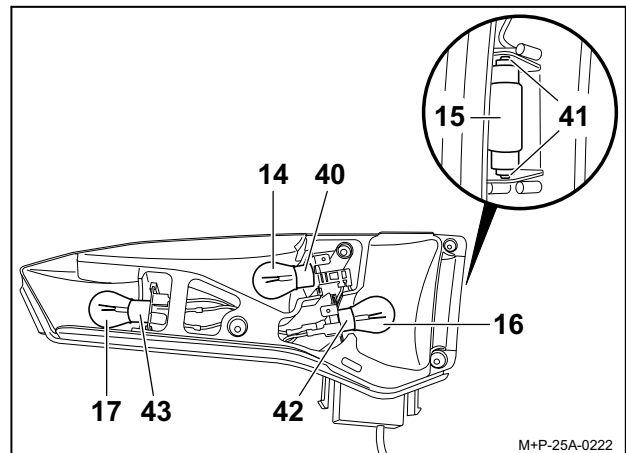
1. Verriegelungen (35) drücken und Rückleuchte (9) aus der Halterung (36) herausziehen.



2. Deckel (37) in Pfeilrichtung herausnehmen.
3. Rückleuchte (9) aus der Halterung (36) vollständig entnehmen.



4. Schrauben (38) abschrauben und Streuscheibe (39) entfernen.



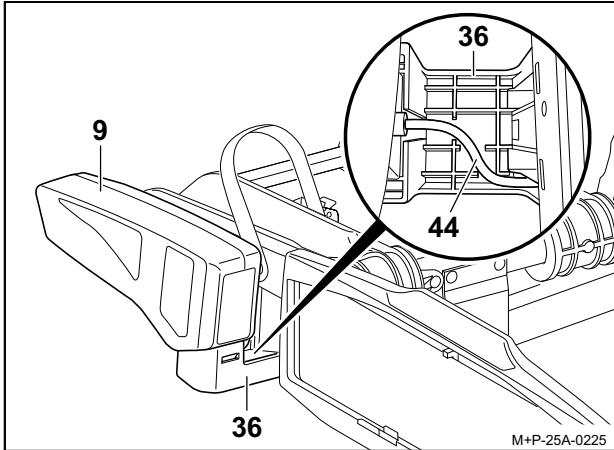
5. Defekte Glühbirne leicht in die Fassung (40), (41), (42) bzw. (43) drücken.
6. Glühbirne (15) aus der Fassung (41) herausziehen. Glühbirne (14), (16) bzw. (17) in der Fassung (40), (42) bzw. (43) ca. 90° gegen den Uhrzeigersinn drehen und herausziehen.
7. Neue Glühbirne leicht in die Fassung (40), (41), (42) bzw. (43) drücken.

8. Glühbirne (14), (16) bzw. (17) in der Fassung (40), (42) bzw. (43) zusätzlich ca. 90° im Uhrzeigersinn drehen. Erforderliche Glühbirnen, siehe Seite 2.

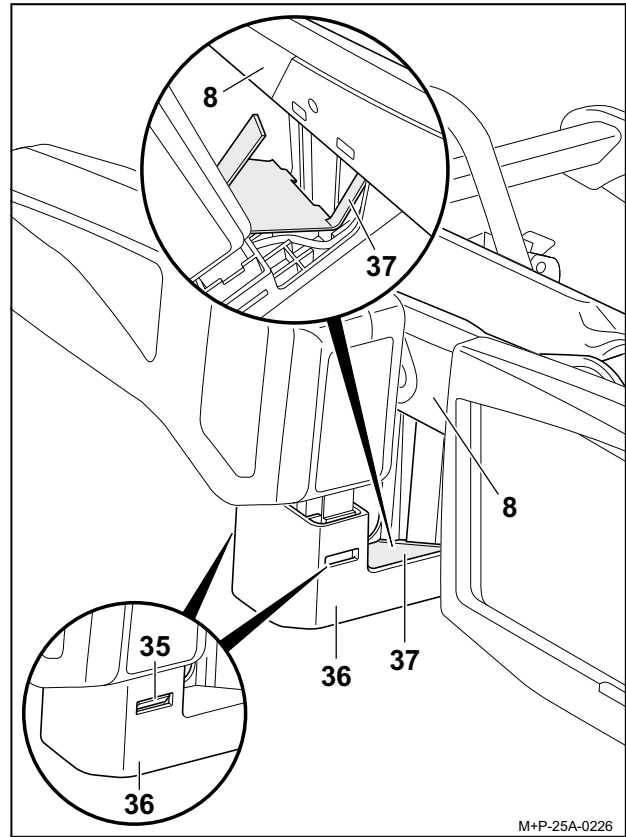
Hinweis

Neue Glühbirnen nur mit einem sauberen Tuch anfassen und in die Fassung (40), (41), (42) bzw. (43) einsetzen.

9. Streuscheibe (39) wieder handfest mit Schrauben (38) festschrauben.



10. Rückleuchte (9) leicht in die Halterung (36) hineinschieben ohne zu verrasten.
11. Kabel (44) in die Kabelführung der Halterung (36) verlegen.



12. Lange Lasche des Deckels (37) in die Radschiene (8) einfädeln und Deckel (37) vollständig in die Halterung (36) einsetzen.
13. Rückleuchte (9) vollständig in die Halterung (36) hineinschieben, bis die Verriegelung (35) hörbar einrasten.

Allgemeine Sicherheitshinweise

Der Fahrzeugführer ist dafür verantwortlich, dass seine Sicht und sein Gehör nicht durch die Ladung oder den Zustand des Fahrzeugs beeinträchtigt werden. Er muss dafür sorgen, dass das Fahrzeug und die Ladung vorschriftsmäßig sind und dass die Verkehrssicherheit des Fahrzeugs durch die Ladung nicht leidet. Vorgeschriebene Beleuchtung und Beleuchtungseinrichtungen müssen auch am Tag vorhanden und betriebsbereit sein.

Diese Montage- und Bedienungsanleitung enthält die allgemeine Zulassung des Fahrradträgers für Anhängervorrichtungen und muss immer im Fahrzeug mitgeführt werden.

Beachten Sie die jeweiligen gesetzlichen Bestimmungen für die Benutzung von Fahrradträgern im Einsatzland.

Vorsicht

Die in dieser Montage- und Bedienungsanleitung aufgeführten Arbeiten und Sicherheitshinweise müssen unbedingt eingehalten werden.

Der Fahrradträger für die Anhängervorrichtung ist ausschließlich zum Transport von Fahrrädern zu verwenden. Der Fahrradträger ist für den Einsatz im Gelände nicht geeignet.

Alle Verschraubungen und Befestigungen des Fahrradträgers und der Fahrräder müssen nach jeder Montage, vor jeder Fahrt und auch während einer längeren Reise auf festen Sitz kontrolliert und bei Bedarf nachgezogen werden. Diese Kontrolle ist abhängig von der Fahrbahnbeschaffenheit in regelmäßigen Abständen zu wiederholen.

Während der Fahrt sollte der Fahrer durch Blick in den Rückspiegel den Fahrradträger und die Fahrräder auf evtl. Verschiebungen/Verlagerungen kontrollieren.

Bei Veränderungen mit verminderter Geschwindigkeit zur nächsten Haltemöglichkeit weiterfahren und Verschraubungen und Befestigungen von Fahrradträger bzw. Fahrrädern nachziehen.

Bei Nichtbeachtung könnte sich der Fahrradträger zusammen mit den montierten Fahrrädern vom Fahrzeug lösen und dadurch Sie und andere Personen verletzen und/oder einen Unfall verursachen.

Vorsicht

Bewegliche Teile, wie z.B. die Gewindeschrauben der Halter und der Schnellspanner, sind in regelmäßigen Abständen zu säubern und zu schmieren, damit ein Festgang der Drehgriffe vermieden wird.

Keine Schmiermittel an den vormontierten Verschraubungen verwenden. Die Verschraubungen könnten sich dadurch selbsttätig lockern und der Fahrradträger könnte sich zusammen mit den montierten Fahrrädern vom Fahrzeug lösen und dadurch Sie und andere Personen verletzen oder einen Unfall verursachen.

Vorsicht

Ragt die Ladung (die Fahrräder) mehr als 40 cm über den äußersten Rand der Lichtaustrittsfläche der Begrenzungs- oder Schlussleuchten des Fahrradträgers hinaus, so ist sie kenntlich zu machen, und zwar seitlich höchstens 40 cm von ihrem Rand und höchstens 150 cm über der Fahrbahn, nach vorne durch eine Leuchte mit weißem, nach hinten durch eine Leuchte mit rotem Licht.

Beim Transport der Fahrräder die seitlich herausragenden Räder extra kennzeichnen.

Bei Nachtfahrten die Rückstrahler bzw. Reflektoren der Räder abdecken, damit ein Zerbild der rückwärtigen Fahrzeugbeleuchtung vermieden wird und andere Verkehrsteilnehmer nicht behindert oder getäuscht werden.

Bei Nichtbeachtung könnte dies einen Unfall verursachen.

Vorsicht

Vor Antritt der Fahrt ist die Funktion der Beleuchtungseinrichtung zu kontrollieren. Bei eingeschaltetem Nebelschlusslicht am Fahrradträger muss das Nebelschlusslicht am Fahrzeug ausgeschaltet sein, d.h. sie dürfen nicht gleichzeitig leuchten.

Bei Fahrzeugausführungen, deren Typp Genehmigung erstmals nach dem 01.10.1998 erteilt wurde, darf der angebaute Fahrradträger oder die mitgeführte Ladung (die Fahrräder) das dritte Bremslicht des Fahrzeuges nicht verdecken. Das dritte Bremslicht des Fahrzeuges muss sichtbar sein: rechts und links bezogen auf die Fahrzeuglängsachse – in einem Horizontalwinkel von 10°, nach oben bezogen auf die Leuchtenkante – in einem Vertikalwinkel von 10° und nach unten – bezogen auf die Leuchtenunterkante – in einem Vertikalwinkel von 5°.

Wenn diese Werte nicht eingehalten werden, muss ein „drittes“ Ersatz-Bremslicht angebaut werden.

Bei Nichtbeachtung könnte dies einen Unfall verursachen.

Vorsicht

Die Montage des Fahrradträgers und der Fahrräder führt zur Veränderung des Fahr- und Bremsverhaltens sowie der Seitenwindempfindlichkeit des Fahrzeugs. Die maximale Geschwindigkeit von 130 km/h darf nicht überschritten werden. Die Fahrräder nicht durch Planen, Schutzüberzüge o.ä. abdecken, da dadurch die Windangriffsfläche und das Fahrverhalten stark beeinflusst werden.

Schweres Ladegut im Kofferraum so weit wie möglich nach vorn schieben, um einer übermäßigen Hecklastigkeit vorzubeugen.

Die Fahrweise stets den Straßen-, Straßenverkehrs- und Witterungsverhältnissen anpassen und besonders vorsichtig fahren, wenn Sie mit beladenem Fahrradträger fahren.

Bei Nichtbeachtung könnte sich der Fahrradträger zusammen mit den montierten Fahrrädern vom Fahrzeug lösen und dadurch Sie und andere Personen verletzen und/oder einen Unfall verursachen.

Vorsicht

Falls das Fahrzeug mit einer elektrischen Heckklappe ausgerüstet ist, ist bei montiertem Fahrradträger auf den notwendigen Freiraum zu achten. Wenn möglich sollte die elektrische Heckklappe deaktiviert und manuell bedient werden.

Vor der Benutzung von Autowaschanlagen den Fahrradträger abbauen. Der Fahrradträger, das Fahrzeug und/oder die Autowaschanlage könnten sonst beschädigt werden.



Dear customer,

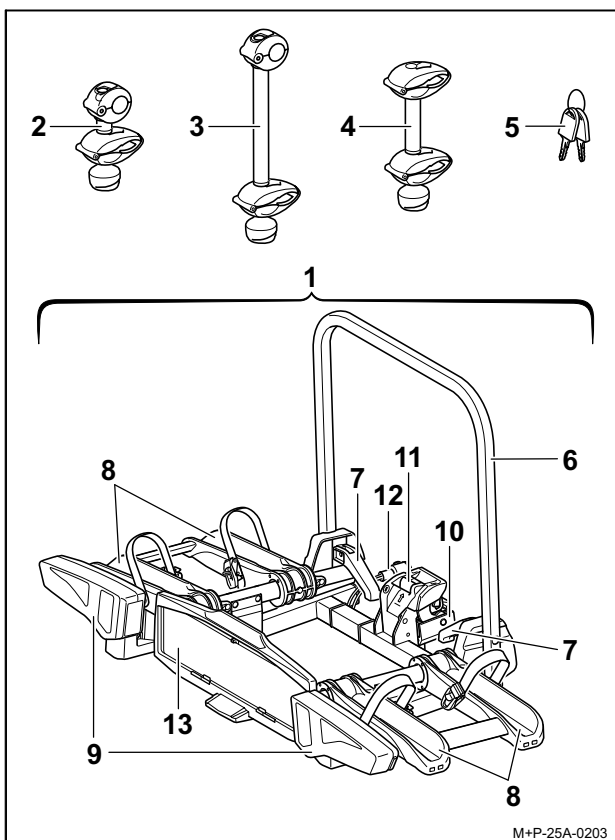
Thank you for choosing to buy an UEBLER cycle rack.

The work and safety instructions described in these mounting and operating instructions must be observed at all times. No liability will be accepted for any damage caused by failure to observe these instructions.

Note

Mounting and operation is described here for the Uebler i21 cycle rack. For the Uebler i31 cycle rack, proceed analogously.

Overview of parts



Part number

- Uebler i21 cycle rack for 2 bicycles
Order no. 15900 (left-hand drive)
Order no. 15901 (right-hand drive)
- Uebler i21 cycle rack for 2 bicycles (90° opening angle version)
Order no. 15930 (left-hand drive)
Order no. 15931 (right-hand drive)
- Uebler i31 cycle rack for 3 bicycles
Order no. 15910 (left-hand drive)
Order no. 15911 (right-hand drive)

EC operating permit number

E24 26R-030086

Scope of delivery

Designation	i21	i31
	Quantity	Quantity
1 Cycle rack	1	1
2 Holder for 1st bicycle	1	1
3 Holder for 2nd bicycle	1	1
4 Holder for 3rd bicycle	–	1
5 keys	6	8

Note

We reserve the right to make changes to the scope of delivery. Always have parts repaired or replaced by a specialist workshop. Uebler recommends using genuine spare parts only. These are available from specialist retailers.

Note

Holders (2), (3) and (4) are enclosed separately in the scope of supply and are not pre-installed. The keys (5) are inserted in the lock in each holder (2), (3) and (4) and in the lock for the securing lever (11).

Designation of parts

Designation	i21	i31
	Quantity	Quantity
6 Rack frame	1	1
7 Quick-acting clamp for rack frame	2	2
8 Wheel rails	4	6
9 Rear lights	2	2
10 Towbar receptacle	1	1
11 Securing lever for towbar receptacle	1	1
12 Plug for lighting system	1	1
13 Registration plate holder	1	1

Technical data

Unladen weight	
Uebler i21, for max. 2 bicycles	approx. 29 lbs (13 kg)
Uebler i31, for max. 3 bicycles	approx. 35 lbs (16 kg)

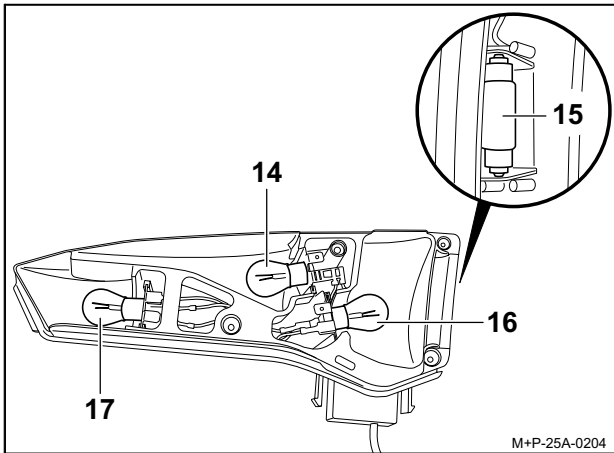
Maximum additional load (carrying capacity)	
Uebler i21, from D-value ¹ 5.3 kN - with min. supporting load 110 lbs (50 kg)	82 lbs (37 kg)
Uebler i21, from D-value ¹ 6.7 kN - with min. supporting load 110 lbs (50 kg) - with min. supporting load 165 lbs (75 kg)	82 lbs (37 kg) 132 lbs (60 kg)
Uebler i31, from D-value ¹ 5.3 kN	– ²
Uebler i31, from D-value ¹ 6.7 kN - with min. supporting load 110 lbs (50 kg) - with min. supporting load 165 lbs (75 kg)	75 lbs (34 kg) 119 lbs (54 kg)

- 1. see type plate on towbar
- 2. not permissible

Electricity supply	
Uebler i21, for max. 2 bicycles	13-pole, 12 V
Uebler i31, for max. 3 bicycles	13-pole, 12 V

Maximum tube diameter of bicycle frame	
Round tube	3 inch (75 mm)
Oval tube	3x2 inch (75x45 mm)

Light bulbs



Designation	Spare parts no.
14 Indicator ³ BL PY21W 12V yellow	E1687
15 Registration plate light ³ BL C5W 12V (1.4 inch (35 mm) long) white	E1687
16 Rear fog light ³ for left rear light BL PR21W 12V red Reversing light ³ for right rear light BL P21W 12V white	E1687 E1687
17 Brake/rear light ³ BL P21/5W 12V white	E1687

3. Light bulbs are available from commercial retailers.

Mounting/detachment of the cycle rack on the vehicle

⚠ Caution

The towbar must be suitable for attachment of a cycle rack:

- D-value of tow ball (see "Technical data" on page 11)
- The towbar material must be at least St 52-3 (see type plate on towbar)

If it is not, the cycle rack may become loose along with the mounted bicycles, thereby injuring other persons or causing accidents.

Clean and degrease the tow ball prior to mounting.

⚠ Caution

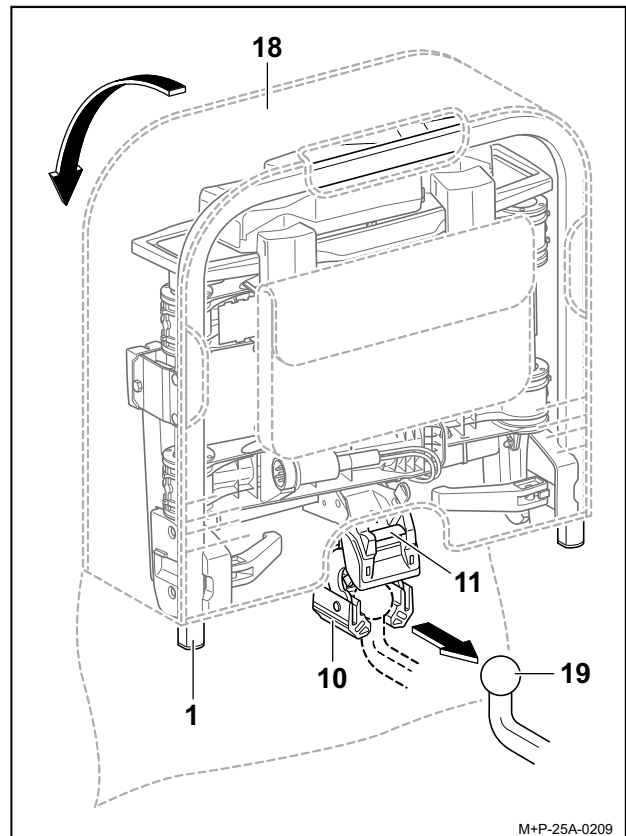
The change in vehicle dimensions (width, height, depth) when driving with the cycle rack can lead to injuries to yourself and other persons and/or damage to property if due caution is not exercised.

Pay attention to the change in your vehicle's dimensions when entering driveways or passing through gaps. Extra caution is required when reversing.

⚠ Caution

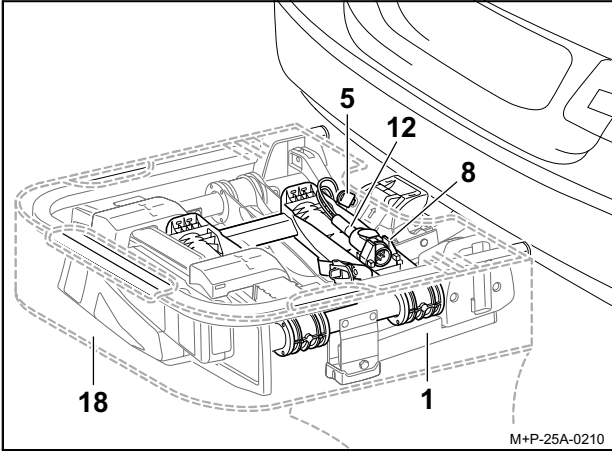
Check the lighting device is in perfect working order prior to each journey, otherwise accidents may be caused.

Mounting the cycle rack on the vehicle

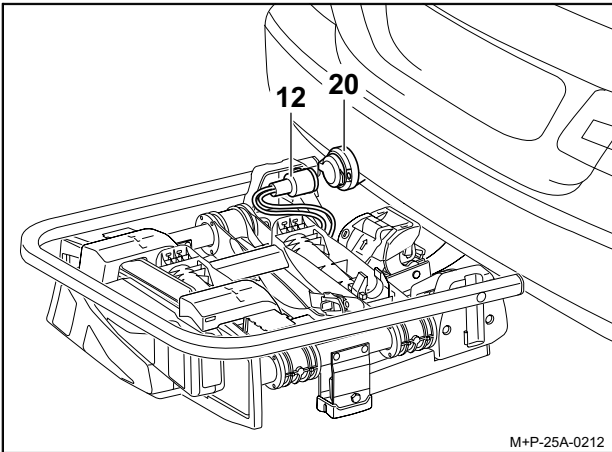


1. Open the cover of the bag (18)⁴.
2. Push down the securing lever (11) so that the receptacle (10) opens out.
3. Holding the cycle rack (1) vertically, push the receptacle (20) onto the ball of the towbar (19).
4. Tilt the cycle rack (1) downwards until you hear the securing lever (11) engage. Ensure the red mark on the securing lever (11) is no longer visible.
5. Check the cycle rack (1) is parallel to the bumper and is aligned roughly parallel to the ground. Check the cycle rack (1) is secure by shaking it back and forth. If necessary, remove the cycle rack (1) and reinstall it.

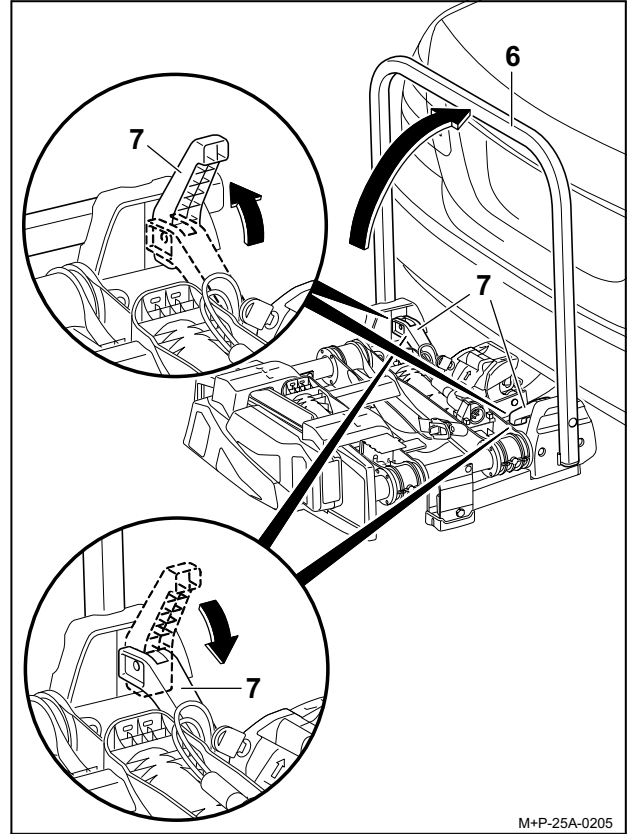
4. The bag is available as an optional extra (order no. 19840 for Uebler i21 cycle rack, for cycle rack Uebler i31 order no. 19850).



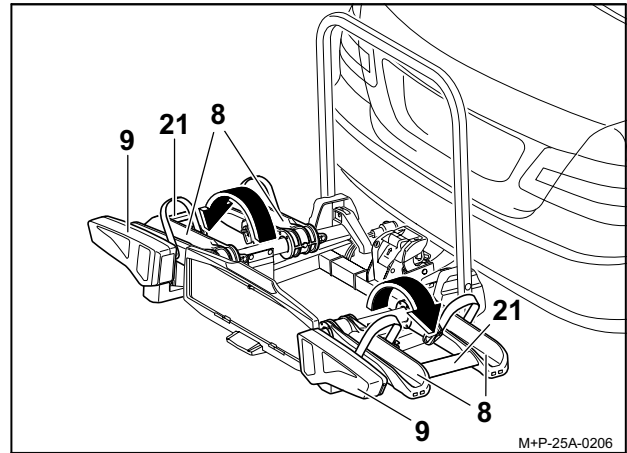
6. Pull the bag (18)⁵ off the cycle rack (1).
7. Lock the cycle rack (1) with the key (5) and remove the key (5).
8. Remove the plug (12) from the wheel rail's plug holder (8).



9. Insert the plug (12) into the socket (20) on the vehicle and turn it clockwise as far as possible.



10. Open the quick-acting clamp (7) upwards.
11. Push up the rack's frame (6) and close the quick-acting clamp (7) again fully, securing the frame (6).



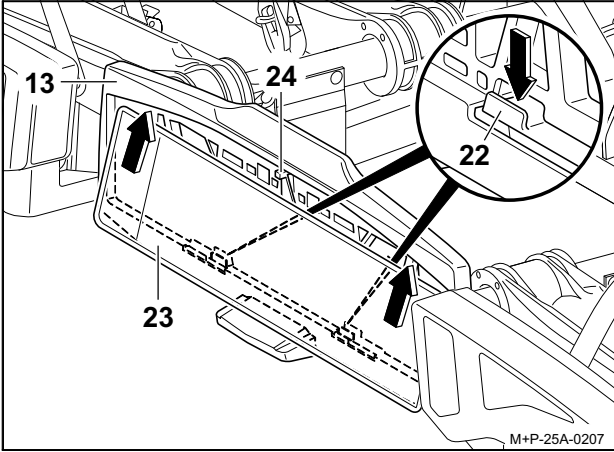
12. Open out the wheel rails (8) with rear lights (9) via the bars (21) and lock them in place.

⚠ Caution

Always open out the wheel rails (8) via the bars (21) and not using the rear lights (9). The rear lights (9) may otherwise become damaged.

13. Check the lighting system is working.

5. The bag is available as an optional extra (order no. 19840 for Uebler i21 cycle rack, for cycle rack Uebler i31 order no. 19850).



14. Push the holder (22) down. Slide the registration plate (23) into the registration plate holder (13), push it upwards and then insert it fully.
15. Let go of the holder (22) and check the registration plate is secure.

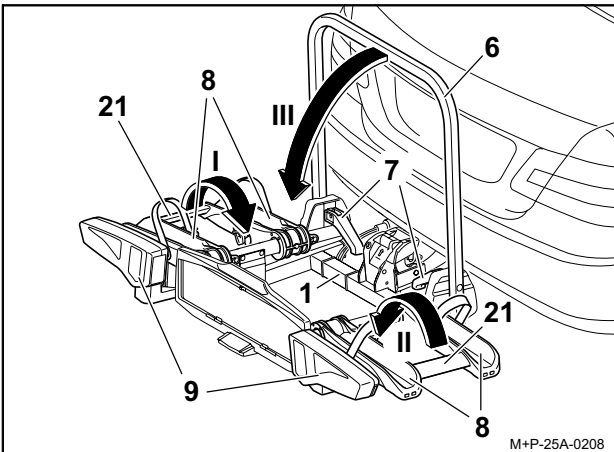
Note

To insert registration plates that are taller, push the stopper (24) to the rear and then slide the registration plate fully into the registration plate holder (13).

Note

The registration plate on the cycle rack must match the registration number on the vehicle and be clearly legible.

Detaching the cycle rack from the vehicle



1. Fold up the wheel rails (8) with the rear lights (9) on the left-hand side (arrow I) using the bars (21).
2. Fold up the wheel rails (8) with the rear lights (9) on the right-hand side (arrow II) using the bars (21).

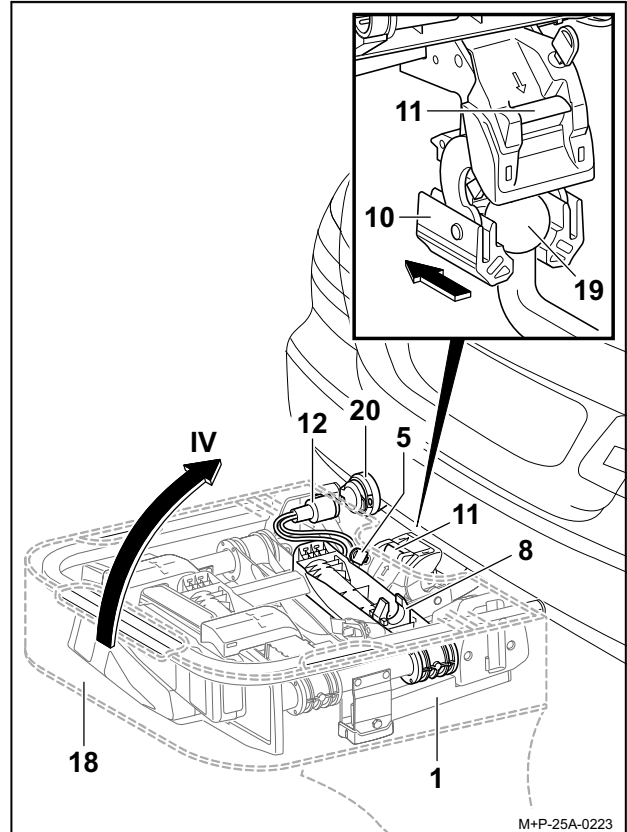
Caution

Always close up the wheel rails (8) by the bars (21) and not by the rear lights (9). The rear lights (9) may otherwise become damaged.

3. Open the quick-acting clamp (7) upwards.
4. Fold down the rack's frame (6) (arrow III) and close the quick-acting clamp (7) again fully so that the rack's frame (6) is secure.

Note

Clean the quick-acting clamp (7) and rack's frame (6) with soap water regularly if soiled or difficult to move.



5. Remove the plug (12) from the socket (20) on the vehicle and insert it into the plug holder on the wheel rail (8).
6. Open the cycle rack (1) using the key (5).
7. Push the bag (18)⁶ onto the cycle rack (1).
8. Push the securing lever (11) and place the cycle rack (1) upright (arrow IV).
9. Pull the cycle rack (1) down from the tow ball (19) towards the rear.
10. Place the cycle rack (1) on the ground using the receptacle (10), thereby closing the receptacle (10).
11. Close the cover of the bag (18)⁶.
12. Dismantle the installed holders (2), (3) and (4) in the reverse order, see page 15 and store them in the side pocket of the bag (18)⁶.

6. The bag is available as an optional extra (order no. 19840 for Uebler i21 cycle rack, for cycle rack Uebler i31 order no. 19850).

Mounting/dismounting the bicycles

⚠ Caution

The towbar cycle rack is designed for the transportation of bicycles only.
 Only bicycles with a max. weight of 66 lbs (30 kg) may be transported on the cycle rack.
 The maximum allowable load capacity of the bicycle rack, the tow bar load of the trailer hitch, the allowable total vehicle weight and the maximum allowable vehicle axle load (see vehicle owner's manual) must not be exceeded.
 If this is not done, the cycle rack may become loose, together with the bicycles mounted on it, thereby injuring other persons and/or causing an accident.

⚠ Caution

The bicycles must be secured as uniformly as possible on the cycle rack with a low centre of gravity and be prevented from falling down by means of one holder for each bicycle frame and using tensioning straps on the front and rear wheels.
 If they are not, the bicycles may become loose during driving, thereby causing accidents to other road users as well as the associated injuries and damage to property.
 Prior to mounting, remove all child seats and any loose parts such as drink bottles, saddle bags, batteries from E-bikes etc., from the bicycles and stow them away safely.

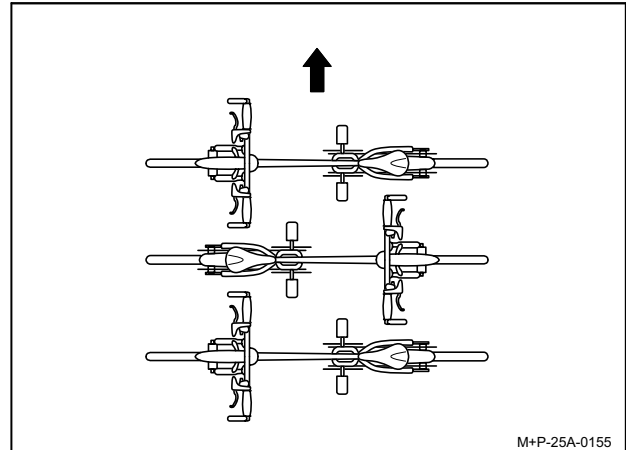
⚠ Caution

Injuries may be caused by the bicycles slipping down/toppling over. Lock the bicycles to prevent them slipping down/toppling over.
 Always mount and remove the bicycles together with another person.

⚠ Caution

Depending on vehicle type, the cycle rack may be positioned too close to the vehicle's exhaust system. The hot exhaust pipe and/or hot exhaust fumes may damage the cycle rack and/or the bicycles. The cycle rack is not suitable for use in such cases.
 For transport of bicycles with carbon parts, contact the manufacturer/retailer as to whether these bicycles are suitable for transport on this cycle rack.

Arrangement of bicycles



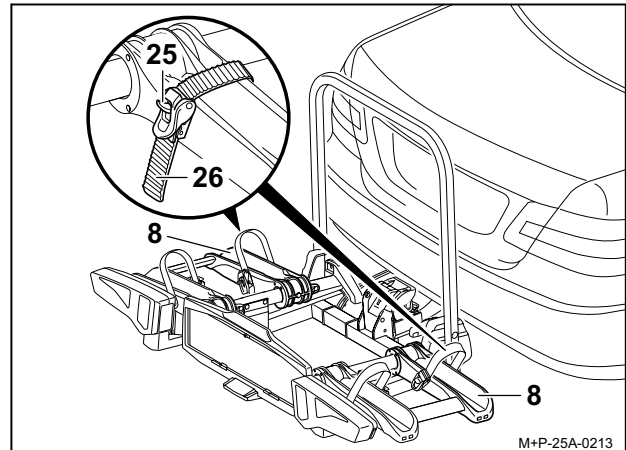
M+P-25A-0155

Note the arrangement of the bicycles in the direction of travel (arrow) as shown here.

Note

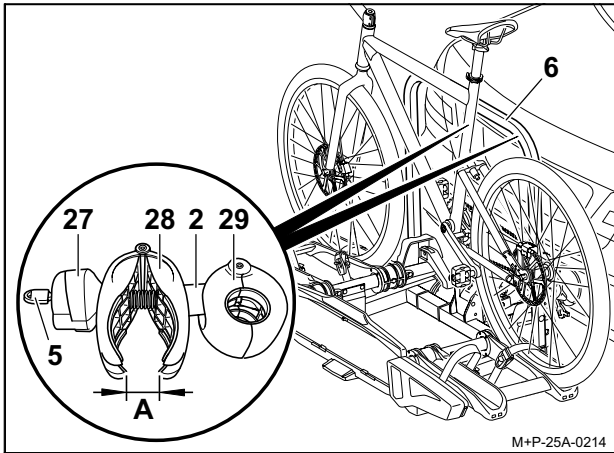
Mount heavy bicycles close to the vehicle and lightweight bicycles (such as children's bikes) further towards the rear of the cycle rack.
 Install the first bicycle with the gear ring pointing to the vehicle.

Installing the first bicycle

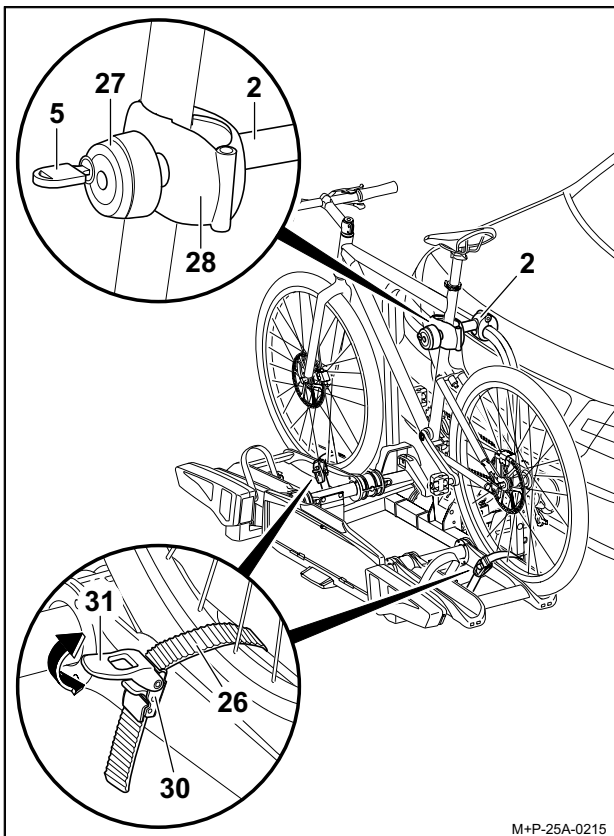


M+P-25A-0213

1. Push the catch (25) and pull out the straps (26).
2. Place the bicycle on the wheel rails (8) and secure it from falling over.



3. Unlock the rotary handle (27) with the key (5) if necessary.
4. Screw open the clamp (28) with rotary handle (27) until the clamp (28) is opened by approx. one handwidth (A).
5. Push the clamp (28) together and hold it. The clamp (29) will open.
6. Place the holder (2) in a suitable position on the rack's frame (6), position it and let go of the clamp (28). The clamp (29) will close.



Caution

Only secure the holder (2) to the bicycle's frame as it may damage other parts of the bicycle. Ensure parts such as gear cables and brake cables do not become entrapped. Defective holders must be replaced immediately.

7. Position the holder (2) on the bicycle's frame and secure the clamp (28) using the rotary handle (27).
8. Lock the holder (2) with the key (5) and remove the key (5).
9. Guide the strap (26) centrally between two wheel spokes into the clasps (30) and tighten it so it is hand-tight.
10. Tighten the strap (26) using the tensioner (31) (arrow).

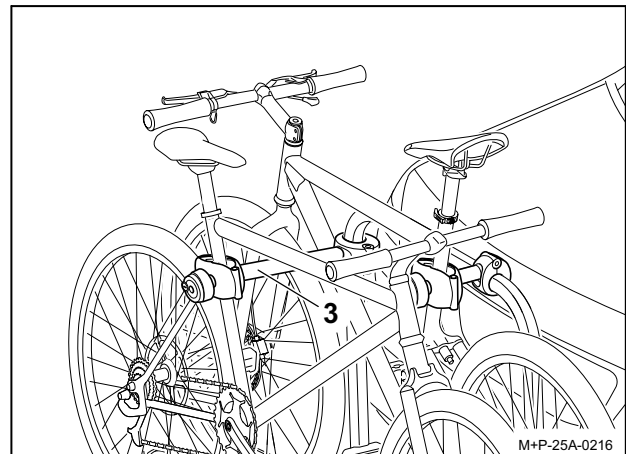
Caution

Do not tighten the tensioning straps (26) too tightly as otherwise the tensioning straps (26) and/or the tyres/rims may become damaged. Pull the straps (26) tight to tension them. To relieve them of tension, the catches (25) may have to be pushed in using force.

Note

Clean the threaded bolts of the holders at regular intervals and lubricate them to ensure the rotary handles do not seize up.

Mounting the second bicycle



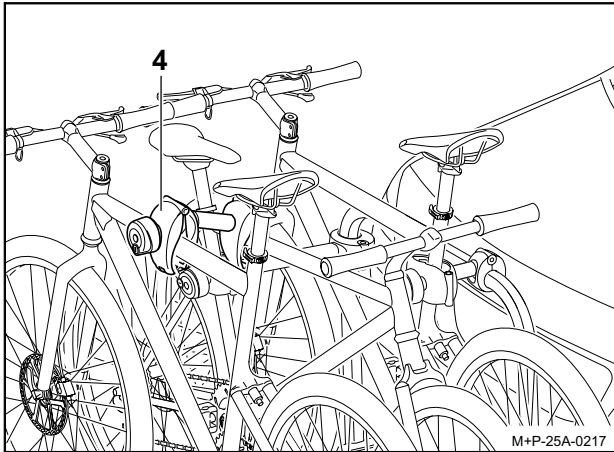
The second bicycle is mounted in the same way as the first. Note however that the two bicycles should be placed in opposite directions.

Caution

Fasten the holder (3) to the bicycle frame only as it may damage other parts of the bicycle. Ensure parts such as gear cables and brake cables do not become entrapped. Defective holders must be replaced immediately.

The second bicycle is fastened using the long holder (3).

Installing a third bicycle⁷



The third bicycle is installed in the same way as the first. Note that all bicycles should be placed in opposite directions.

⚠ Caution

Fasten the holder (4) to the bicycle frame only as other parts of the bicycle may otherwise become damaged. Ensure parts such as gear cables and brake cables do not become entrapped. Defective holders must be replaced immediately.

The third bicycle is secured to the second bicycle via the additional holder (4).

Dismounting the bicycles

Holders (2), (3) and (4) are released and the bicycles dismounted in the reverse order.

Tilting/folding back the cycle rack

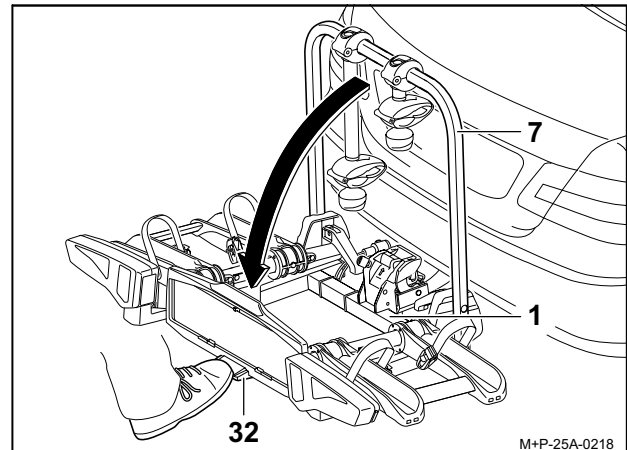
⚠ Caution

Slowly tilt the cycle rack making sure no persons or objects are located within the tilting range. Any persons or objects located within the tilting range may be crushed.

Make sure that the cycle rack engages fully with both hooks when replaced and locks, otherwise it may tip downwards during driving, thereby injuring other persons and/or causing damage to property.

Tilting the cycle rack

The cycle rack can be tilted to open the rear lid/tailgate and load or unload the vehicle.

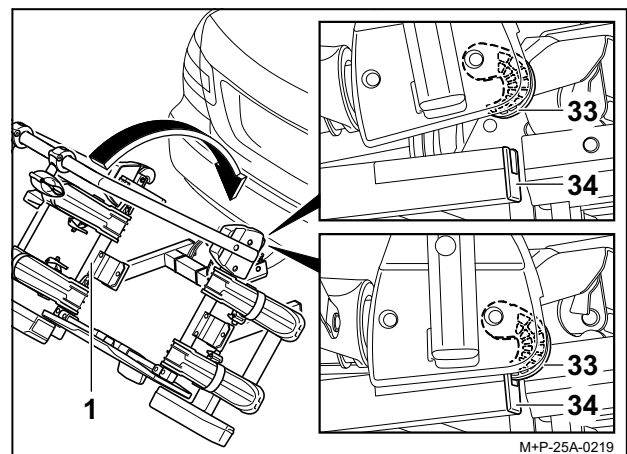


Actuate the foot lever (32) and tilt the cycle rack (1) by pulling on the rack's frame (7) or, if bicycles are installed, on the bicycle's frame.

⚠ Caution

With the Uebler i21 cycle rack order no. 15930/15931 (90° opening angle version), the bicycle's handlebars may be placed on the ground due to the greater opening angle. Damage may then be caused to the handlebars. Remove the bicycle when opening the rack if necessary.

Closing the cycle rack



1. Close the cycle rack (1) until both hooks (33) engage fully in the frame (34) and lock it.
2. Check the cycle rack (1) is secure by shaking it back and forth. If necessary, tilt the cycle rack (1) again and close it up again.

7. Uebler i31 cycle rack, for 3 bicycles
(Order no. 15910/15911)

Preparing for a trip

⚠ Caution

All bolt connections and fasteners on the cycle rack and the bicycles must be checked for secureness each time it and the bicycles are mounted, prior to each journey and during long journeys and then retightened if necessary. If this is not done, the cycle rack may become loose, together with the bicycles mounted on it, thereby injuring other persons and/or causing an accident. This check is to be repeated at regular intervals regardless of the road surface.

⚠ Caution

Check the lighting device is in perfect working order prior to each journey, otherwise accidents may be caused.

Note

Ensure the registration plate and the bicycle rack's light system are not concealed.

If the cycle rack is not fully loaded, make sure that:

- any holders not required have been removed from the rack's frame and stowed safely in the luggage compartment.
- all keys have been removed and have been stored away.
- the straps on all wheel rails are fastened.

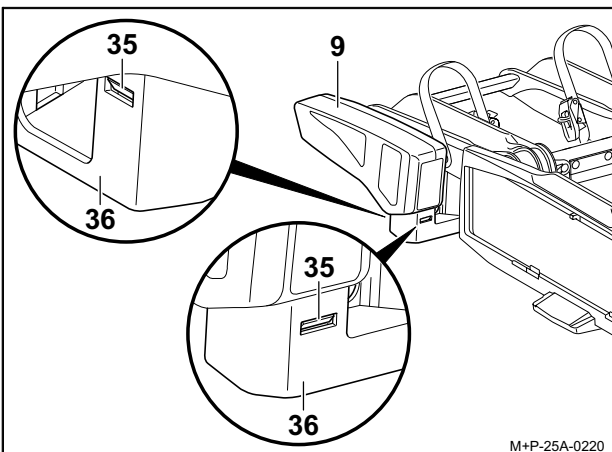
Changing lamps

⚠ Caution

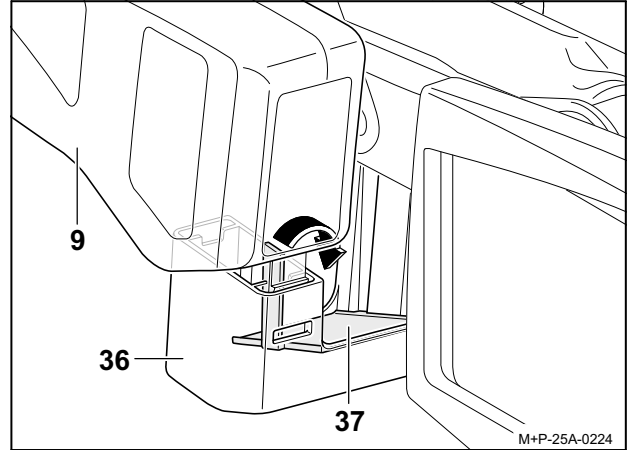
When changing lamps, the vehicle's ignition must be switched off and the plug for the lights removed from the socket for the towbar electrics. Failure to do so can cause a short-circuit or damage property. In case of any ambiguities, have a specialist dealer change the lamps for you.

Note

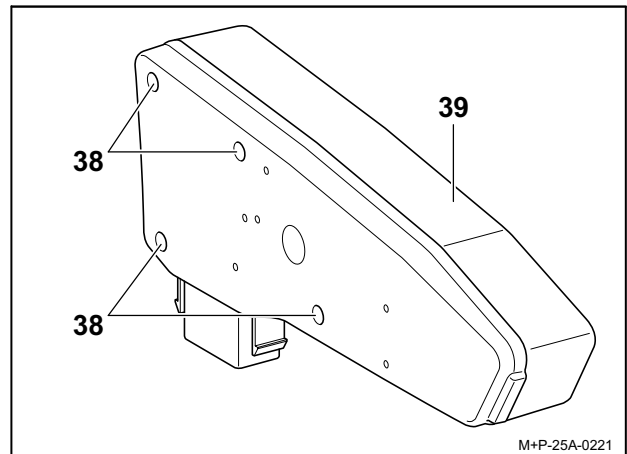
Changing of lamps is described and illustrated using the cycle rack's left rear light. Proceed in the same manner for the right rear light.



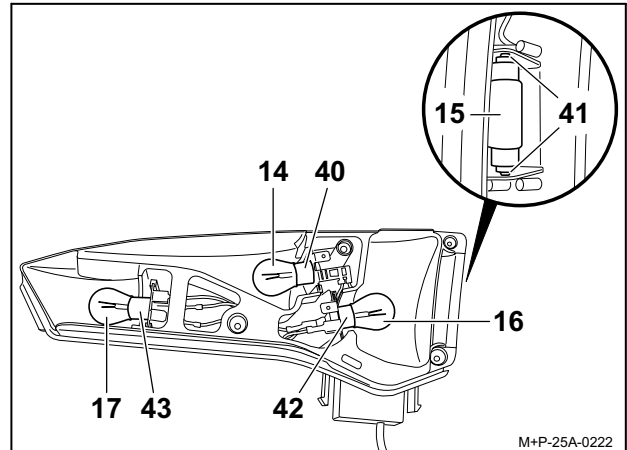
1. Push the locks (35) and pull the rear light (9) out of the holder (36).



2. Remove the cover (37) in the direction of the arrow.
3. Remove the rear light (9) out of the holder (36) entirely.



4. Unscrew the screws (38) and remove the diffuser (39).



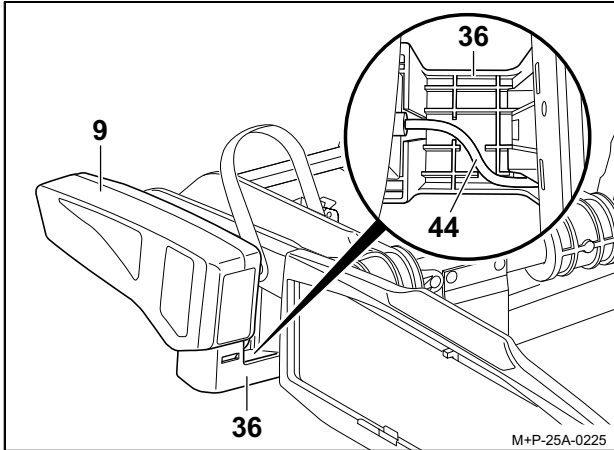
5. Push the defective light bulb gently into the bulb holder (40), (41), (42) or (43).
6. Pull the light bulb (15) out of the bulb holder (41). Turn the light bulb (14), (16) or (17) approx. 90° anti-clockwise in the bulb holder (40), (42) or (43) and remove it.
7. Push the new light bulb gently into the bulb holder (40), (41), (42) or (43).

8. Turn the light bulb (14), (16) and (17) in the bulb holder (40), (42) or (43) a further 90° clockwise.
Light bulbs required, see page 12.

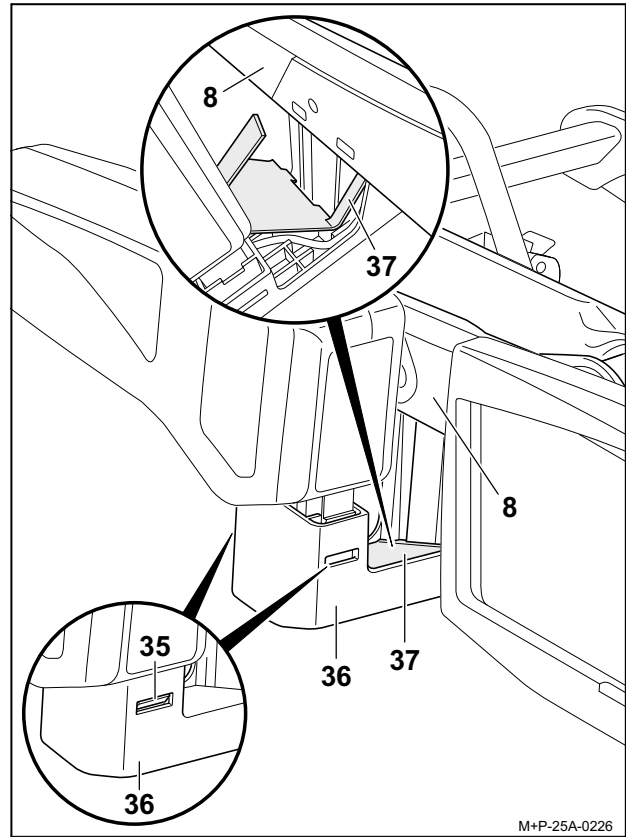
Note

Always use a clean cloth to pick up new light bulbs and insert them into the bulb holders (40), (41), (42) or (43).

9. Tighten the diffuser (39) via the screws again until hand-tightened (38).



10. Push the rear light (9) gently into the holder (36) without engaging it.
11. Route the cable (44) into the holder's cable guide (36).



12. Guide the long lug of the cover (37) into the wheel rail (8) and insert the cover (37) fully into the holder (36).
13. Push the rear light (9) fully into the holder (36) until the lock engages audibly (35).

General safety instructions

Vehicle drivers are themselves responsible for ensuring their vision and hearing are not impaired by the condition of the vehicle or its load. They are obliged to ensure that the vehicle and its load are in accordance with regulations and the load does not impair the vehicle's road safety.

The prescribed lighting and lighting equipment must also be available on the day of travel and be ready for operation.

These assembly and operating instructions include a general approval for the towbar cycle rack, which should be kept inside the vehicle at all times.

Observe the legal specifications on the use of cycle racks in the relevant country of use.

Caution

The work and safety instructions described in these mounting and operating instructions must be observed at all times. The towbar cycle rack is only to be used for the transportation of bicycles. The cycle rack is not suitable for off-road use. All bolt connections and fasteners on the cycle rack and the bicycles must be checked for secureness each time it and the bicycles are mounted, prior to each journey and during long journeys and then retightened if necessary. This check is to be repeated at regular intervals regardless of the road surface. During driving, drivers should check the cycle rack and bicycles for any movement/shifting/displacement by looking into the rear view mirror. Should any changes occur, continue to the next available stopping location at low speed, then tighten the bolt connections and fasteners on the cycle rack or bicycles. If this is not done, the cycle rack may become loose, together with the bicycles mounted on it, thereby injuring other persons and/or causing an accident.

Caution

Moving parts such as the threaded bolts of the holders and the quick-acting clamp should be cleaned and lubricated at regular intervals to prevent the rotary handles seizing up. Do not use any lubricant on the pre-installed bolt connections. This may cause the bolt connections to become loose as a result and the cycle rack might be released together with the mounted bicycles, thereby injuring other persons or causing an accident.

Caution

Should the load (the bicycles) protrude by more than 15.7 inch (40 cm) beyond the outermost edge of the light exit area of the cycle rack's side marker lights or tail lights, this must be indicated via a white light to the fore and at the rear via a red light located at the side, no more than 15.7 inch (40 cm) from the edge of the bicycles and no more than 59 inch (150 cm) above the road surface. Provide an extra marking for the wheels of any bicycles protruding at the side when transporting bicycles. When driving at night, cover any reflectors at the rear or on the wheels to prevent them from blurring the vehicle's tail lights and thereby obstructing or misleading other roads users. Failure to observe this may cause accidents.

Caution

Before starting the journey, check the lighting is working. When the rear fog light is activated on the cycle rack, the rear fog light on the vehicle must be switched off i.e. they may not be lit simultaneously. On vehicle versions where type approval was granted after October 1, 1998 for the first time, the attached vehicle rack or the load carried (the bicycles) must not cover the vehicle's third brake light. The vehicle's third brake light must remain visible: on the right and left based on the vehicle's longitudinal axis – at a horizontal angle of 10°, to the top in relation to the edge of the light – at a vertical angle of 10° and downwards – based on the lower edge of the light – at a vertical angle of 5°. If these values are not complied with, a third replacement brake light must be attached. Failure to observe this may cause accidents.

Caution

When the cycle rack and bicycles are mounted, driving and braking characteristics as well as sensitivity of the vehicle to side winds will be altered. The maximum speed of 80 mph (130 km/h) must not be exceeded. Do not cover bicycles using tarpaulins, protective covers or similar as this will considerably influence the area exposed to wind and the driving characteristics. Push any heavy loads in the luggage compartment as far to the front as possible to prevent excessive rear loading. Always adapt your driving style to the road, traffic and weather conditions and exercise particular caution when driving with a loaded cycle rack. If this is not done, the cycle rack may become loose, together with the bicycles mounted on it, thereby injuring other persons and/or causing an accident.

Caution

Where a vehicle is equipped with an electric rear lid, ensure the required clearance is still available while the cycle rack is installed. Deactivate the electrically operated rear lid where required and operate it manually. Detach the cycle rack prior to using automatic car washes. Damage may otherwise be caused to the vehicle rack, the vehicle and/or the automatic car wash itself.